




XPS 12

Guía del usuario

Modelo de equipo: XPS 12 9250
Modelo reglamentario: T02H
Tipo reglamentario: T02H001



Notas, precauciones y avisos

-  **NOTA:** Una NOTA proporciona información importante que le ayuda a hacer un mejor uso de su tableta.
 -  **PRECAUCIÓN:** Una PRECAUCIÓN indica la posibilidad de daños en el hardware o la pérdida de datos, y le explica cómo evitar el problema.
 -  **AVISO:** Un mensaje de AVISO indica el riesgo de daños materiales, lesiones corporales o incluso la muerte.
-

© 2016 Dell Inc. Todos los derechos reservados. Este producto está protegido por leyes internacionales y de los Estados Unidos sobre los derechos de autor y la protección intelectual. Dell y el logotipo de Dell son marcas comerciales de Dell Inc. en los Estados Unidos y en otras jurisdicciones. El resto de marcas y nombres que se mencionan en este documento pueden ser marcas comerciales de las compañías respectivas.

2016 - 03

Rev. A01

Tabla de contenido

Características de la tableta.....	5
Accesorios.....	8
Características del teclado.....	8
Configuración de la tableta.....	9
Carga de la tableta.....	9
Encendido de la tableta.....	10
Inserción de una tarjeta microSD.....	10
Extracción de la tarjeta microSD.....	11
Inserción de la tarjeta micro-SIM (opcional).....	12
Extracción de la tarjeta micro-SIM (opcional).....	13
Uso de auriculares.....	14
Uso de la tableta.....	16
Apagado de la tableta.....	16
Uso del botón de encendido en la pantalla de inicio.....	16
Uso del botón de encendido.....	16
Apagado de la pantalla.....	16
Uso del botón de encendido en la pantalla de inicio.....	16
Uso del botón de encendido.....	16
Pantalla de inicio.....	17
WiFi.....	17
Activación o desactivación de la conexión Wi-Fi.....	17
Conexión a una red.....	17
Configuración de banda ancha móvil (opcional).....	18
Bluetooth.....	18
Activación y desactivación de Bluetooth	18
Emparejamiento con dispositivos compatibles con Bluetooth.....	18
Orientación de la pantalla.....	19

Bloqueo o desbloqueo de la orientación de la pantalla.....	19
Ajuste del brillo de la pantalla.....	19
Calibración de la pantalla táctil.....	19
Sincronización de la tableta.....	20
Restauración del sistema operativo.....	20
Restablecimiento de la tableta.....	20
Gestos.....	21
Acoplamiento de la tableta.....	23
Desacoplamiento de la tableta.....	26

Acceso al programa de configuración del BIOS.....	27
Con teclado.....	27
Sin teclado.....	27

Especificaciones.....	28
------------------------------	-----------

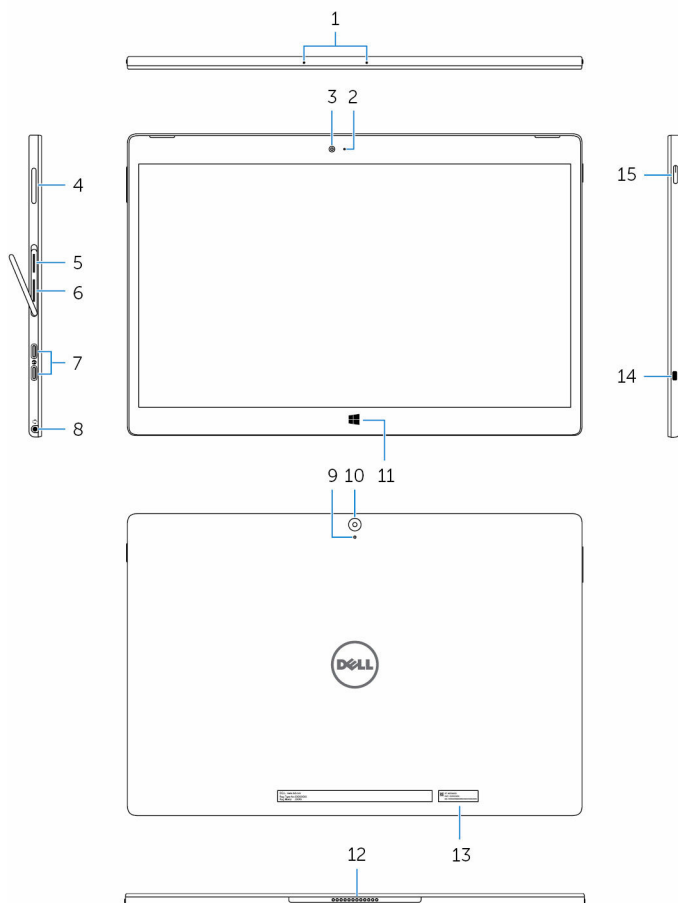
Solución de problemas.....	31
Problema de la batería.....	31
Problema de la red.....	33
Touchscreen problem.....	33
Problema del sistema.....	34

Obtención de ayuda	36
Recursos de autoayuda.....	36

Cómo ponerse en contacto con Dell.....	37
---	-----------

Ubicación de la Etiqueta de servicio y del Código de servicio rápido.....	38
--	-----------

Características de la tableta



Función

- | | | |
|----|---|--|
| 1. | Micrófonos (2) | Proporciona entrada de sonido digital para grabar audio, llamadas de voz, etc. |
| 2. | Indicador luminoso de estado de la cámara frontal | Se enciende cuando la cámara frontal está en uso. |

Función

- | | |
|---|---|
| 3. Cámara frontal | Permite chat de vídeo, tomar fotografías y grabar vídeos. |
| 4. Botones de control de volumen (2) | Pulse los botones de control de volumen para aumentar o disminuir el volumen. |
| 5. Ranura para tarjetas microSD | Inserte una tarjeta microSD para expandir la capacidad de almacenamiento de la tableta. La tableta es compatible con una tarjeta microSD de hasta 128 GB. |
| 6. Ranura de la tarjetas micro-SIM (opcional) | Inserte una tarjeta micro-SIM para conectarse a una red móvil de banda ancha. |
| 7. Puertos Thunderbolt 3 (USB-C)/puertos de carga (2) | La tableta es compatible con USB 3.1 de 2.ª generación, DisplayPort sobre USB-C y Thunderbolt 3. Permite la transferencia de datos a una velocidad de hasta 10 Gbps para USB 3.1 de 2.ª generación y de hasta 40 Gbps para Thunderbolt 3. Conecte un adaptador de alimentación para suministrar corriente a la tableta y cargar la batería. |
| 8. Puerto para auriculares | Conecte unos auriculares, un micrófono o un combinado de auriculares y micrófono (diadema). |
| 9. Micrófono | Proporciona entrada de sonido digital para grabar audio, llamadas de voz, etc. |
| 10. Cámara posterior | Permite chat de vídeo, tomar fotografías y grabar vídeos. |
| 11. Botón de Windows | <ul style="list-style-type: none">• Pulse el botón de Windows para abrir la pantalla de inicio de Windows.• Pulse el botón de Windows para acceder rápidamente a la aplicación o pantalla que haya usado más recientemente. |
| 12. Patas de acoplamiento de la tableta | Las patas de acoplamiento permiten el acoplamiento del teclado. |

Función



NOTA: La retroiluminación del teclado se enciende durante 2 segundos cuando las patas de acoplamiento de la tableta y las patas de acoplamiento del teclado están alineadas correctamente.

13. Etiqueta de servicio

Proporciona la Etiqueta de servicio y el Código de servicio rápido necesarios para ponerse en contacto con Dell.

14. Ranura para cable de seguridad

Conecte el cable de seguridad para evitar movimientos no autorizados de la tableta.

15. Botón de encendido

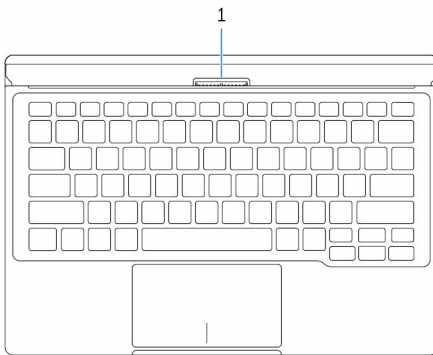
- Presione el botón de encendido para encender la tableta si está apagada o en estado de suspensión.
- Presione para apagar la pantalla.

Accesorios

La tableta es compatible con los siguientes accesorios:

- Teclado de Dell
- Funda magnética Dell Premier Folio

Características del teclado



Función

- | | | |
|----|-----------------------------------|---|
| 1. | Patas de acoplamiento del teclado | Permite el acoplamiento de la tableta aquí. |
|----|-----------------------------------|---|



NOTA: La retroiluminación del teclado se enciende durante 2 segundos cuando las patas de acoplamiento de la tableta y las patas de acoplamiento del teclado están alineadas correctamente.

Configuración de la tableta

⚠ AVISO: Antes de iniciar cualquiera de los procedimientos descritos en esta sección, lea la información de seguridad que se envía con la tableta. Para obtener información adicional sobre prácticas recomendadas, consulte www.dell.com/regulatory_compliance.

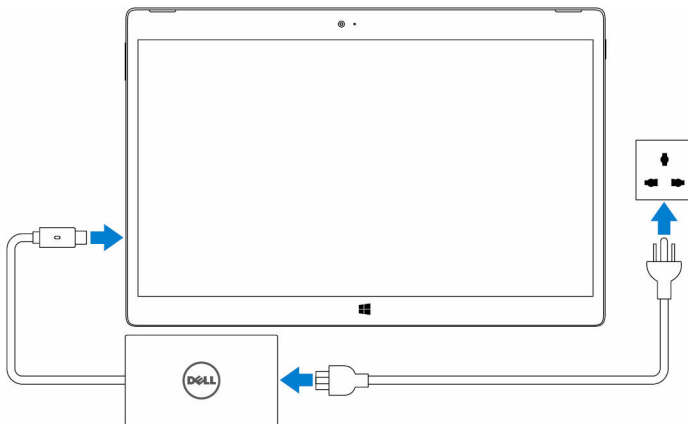
Carga de la tableta

⚠ PRECAUCIÓN: Cargue la batería a una temperatura ambiente que se encuentre entre los 0 °C y los 35 °C (de 32 °F a 95 °F).

⚠ PRECAUCIÓN: Utilice únicamente el adaptador de alimentación suministrado para cargar la tableta. El uso de adaptadores o cables de alimentación no autorizados puede dañar gravemente la tableta.

✍ NOTA: Puede que la batería no esté completamente cargada cuando desembale la tableta.

- 1 Conecte el cable de alimentación al adaptador de alimentación
- 2 Conecte el adaptador de alimentación al puerto del adaptador de alimentación de la tableta.
- 3 Conecte el adaptador de alimentación a una toma eléctrica y cargue la tableta hasta que la batería esté completamente cargada.



✍ NOTA: Una batería completamente descargada necesita aproximadamente de 4 a 5 horas para cargarse completamente.

Encendido de la tableta

Cuando enciende la tableta por primera vez, deberá finalizar la configuración de Windows para empezar a utilizar la tableta. Para obtener más información, consulte la Guía de inicio rápido que se envía con la tableta.

- 1 Mantenga presionado el botón de encendido durante 2 segundos para encender la tableta. Aparecerá la pantalla de bloqueo.
- 2 Deslice el dedo hacia arriba desde la parte inferior de la pantalla para cambiar a la pantalla de inicio de sesión y, a continuación, introduzca la contraseña para iniciar sesión en Windows.



NOTA: Si la pantalla de inicio de sesión no está activada, aparecerá la pantalla de inicio después de la pantalla de bloqueo.

La tableta está lista para su uso cuando aparece la pantalla de inicio de Windows.

Inserción de una tarjeta microSD

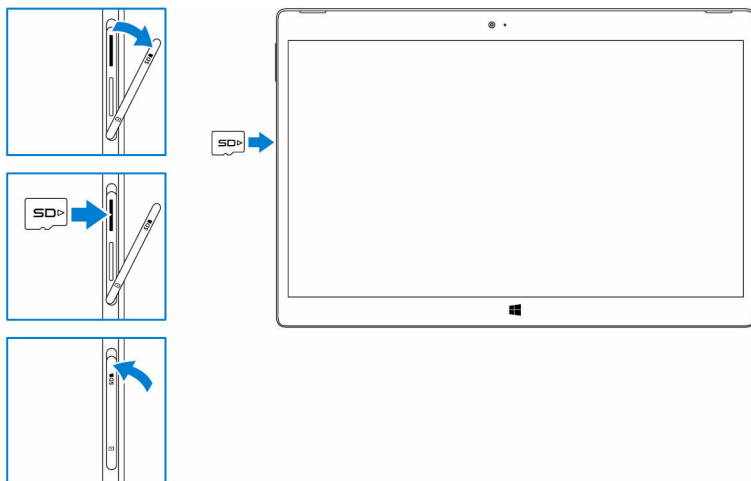
- 1 Abra la cubierta de la ranura y localice la ranura para tarjetas microSD.



PRECAUCIÓN: Asegúrese de que la tarjeta microSD está orientada tal y como se muestra en la imagen.


- 2 Inserte la tarjeta microSD en la ranura y empújela hasta que encaje en su lugar.

- 3 Cierre la cubierta de la ranura.



Extracción de la tarjeta microSD

⚠ PRECAUCIÓN: La extracción de la tarjeta microSD mientras está en uso puede provocar una pérdida de datos o causar errores en algunas aplicaciones.

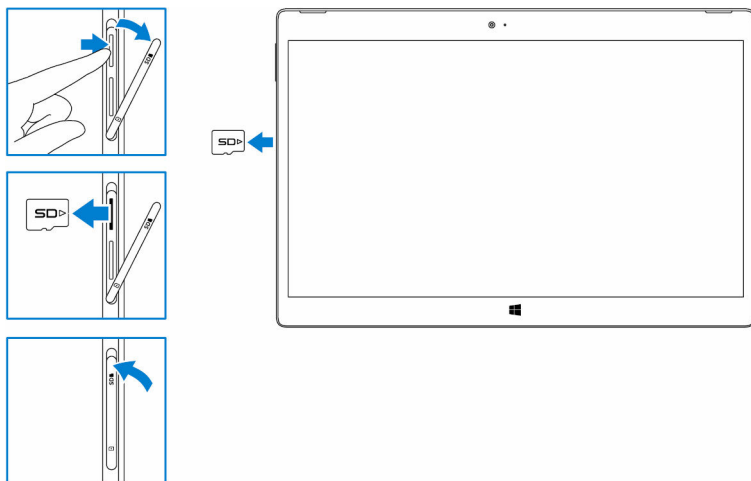
- 1 Toque **Todas las configuraciones**  → **Dispositivos** → **Dispositivos conectados**.
- 2 En **Dispositivos conectados**, toque en la tarjeta SD y, a continuación, toque **Quitar dispositivo**.

📌 NOTA: Si aparece un mensaje de advertencia que indica que la tarjeta microSD no se pueden extraer, asegúrese de que todas las transferencias de datos relacionadas con la tarjeta microSD han concluido.

Aparecerá un mensaje de confirmación que indica que la tarjeta microSD se puede extraer de forma segura.

- 3 Abra la cubierta de la ranura.
- 4 Presione la tarjeta microSD hacia dentro y, a continuación, suéltela. La tarjeta microSD saltará.
- 5 Deslice la tarjeta microSD y extráigala de la ranura.

- 6 Cierre la cubierta de la ranura.



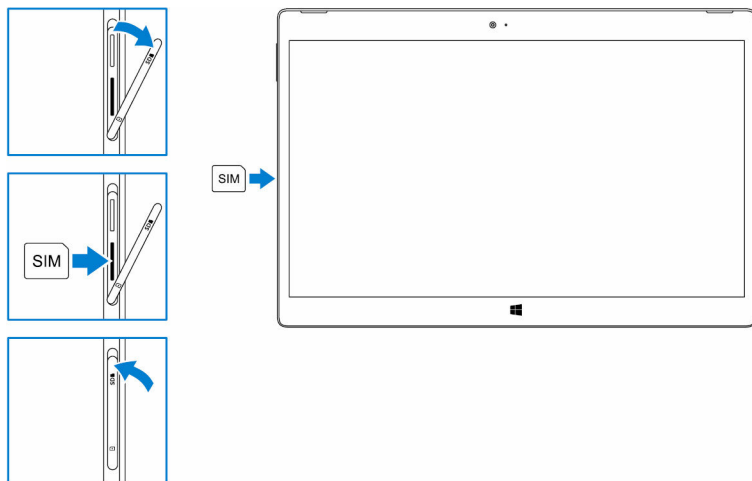
Inserción de la tarjeta micro-SIM (opcional)

- 1 Abra la cubierta de la ranura y localice la ranura para tarjetas micro-SIM.

△ PRECAUCIÓN: Asegúrese de que la tarjeta micro-SIM está orientada tal y como se muestra en la imagen.

- 2 Inserte la tarjeta micro-SIM en la ranura para tarjetas hasta que encaje en su lugar.

- 3 Cierre la cubierta de la ranura.

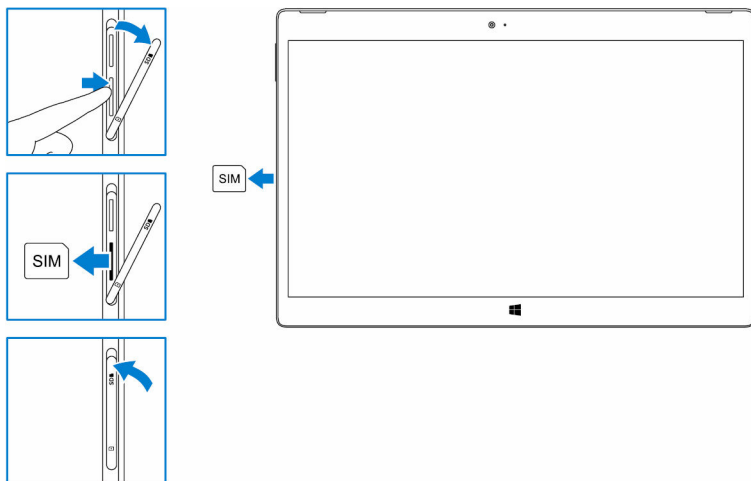


Extracción de la tarjeta micro-SIM (opcional)

⚠ PRECAUCIÓN: La extracción de la tarjeta micro-SIM mientras está en uso puede provocar una pérdida de datos o causar errores en algunas aplicaciones.

- 1 Abra la cubierta de la ranura.
- 2 Presione la tarjeta micro-SIM hacia dentro y, a continuación, suéltela. La tarjeta micro-SIM saltará.
- 3 Deslice la tarjeta micro-SIM y extráigala de la ranura.

- 4 Cierre la cubierta de la ranura.




Uso de auriculares


⚠ AVISO: Escuchar música a alto volumen durante periodos de tiempo prolongados puede causar pérdida auditiva.

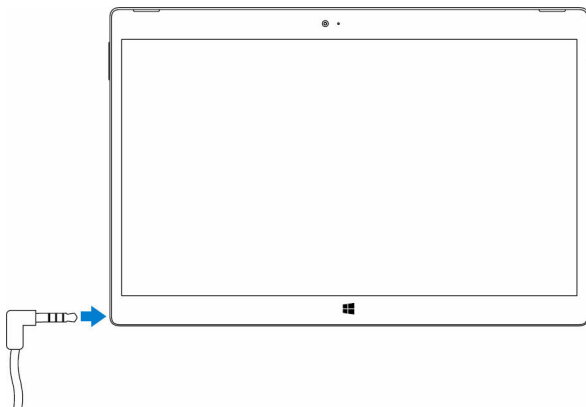
Puede conectar una diadema, unos auriculares, un micrófono o cualquier otro dispositivo de audio al puerto para auriculares de la tableta.

- 1 Conecte los auriculares al puerto para auriculares de la tableta.

- 2 Colóquese los auriculares y ajuste el volumen a un nivel cómodo. Ajuste el micrófono a un nivel óptimo cuando utilice aplicaciones de voz.

 **NOTA:** Cuando se conecta un dispositivo de audio al puerto para auriculares, el altavoz integrado de la tableta se silenciará automáticamente.

 **PRECAUCIÓN:** Para evitar que se produzcan daños en los auriculares al desconectarlos de la tableta, tire del conector, no del cable.



Uso de la tableta



NOTA: Para obtener información detallada sobre cómo utilizar Windows, consulte [Obtención de ayuda](#).

Apagado de la tableta

Uso del botón de encendido en la pantalla de inicio


- 1 Toque **Inicio**.
- 2 Toque el botón de encendido  → **Apagar** para apagar la tableta.

Uso del botón de encendido

- 1 Mantenga presionado el botón de encendido durante al menos 4 segundos.
- 2 Deslice la pantalla de confirmación de apagado hacia abajo con el dedo para apagar la tableta.

Apagado de la pantalla

Uso del botón de encendido en la pantalla de inicio

- 1 Toque **Inicio**.
- 2 Toque el botón de encendido  → **Suspensión** para apagar la pantalla.




NOTA: Si la tableta se encuentra en un estado de espera, presione el botón de encendido o el botón de Windows para encender la pantalla.

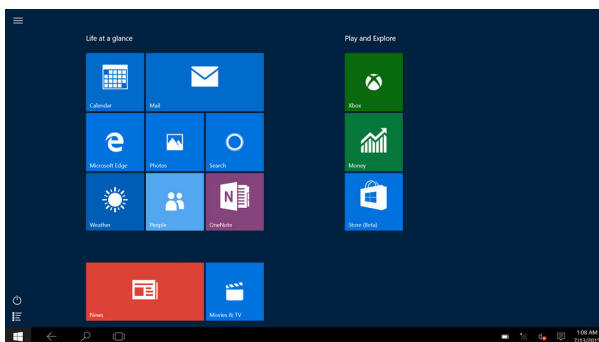
Uso del botón de encendido

Presione el botón de encendido para apagar la pantalla.

Pantalla de inicio

La pantalla de inicio muestra mosaicos que funcionan como accesos directos a aplicaciones instaladas.

 **NOTA:** Se puede activar o desactivar el modo de tableta utilizando el icono en el Centro de actividades. También puede elegir cambiar al modo PC automáticamente cuando la tableta se encuentre acoplada. Cuando está en modo PC, el menú Inicio sustituye a la pantalla de inicio. Para obtener más información sobre cómo utilizar Windows, consulte [Obtención de ayuda](#).




Los mosaicos que se muestran en la pantalla de inicio cambian y se actualizan en tiempo real para mostrar actualizaciones de noticias y deportes, actualizaciones meteorológicas, notificaciones de redes sociales, etc.

Para personalizar la pantalla de inicio, también puede anclar aplicaciones favoritas como mosaicos, establecer su foto favorita como fondo de pantalla, etc.

WiFi

Activación o desactivación de la conexión Wi-Fi


- 1 Deslice el dedo desde el borde derecho de la pantalla para acceder al Centro de actividades.
- 2 Toque  para activar o desactivar la conexión Wi-Fi .

Conexión a una red

- 1 Toque el icono Wi-Fi  en la esquina inferior derecha de la pantalla.


- 2 En la lista de redes disponibles, toque la red a la que desea conectarse y, a continuación, toque **Conectar**.

Configuración de banda ancha móvil (opcional)


- 1 Toque **Red**  en la esquina inferior derecha de la pantalla.
- 2 En **Red móvil** toque su operador de banda ancha móvil y, a continuación, toque **Conectar**.
- 3 En las opciones avanzadas toque **Conectar**.


Bluetooth

Activación y desactivación de Bluetooth


- 1 Deslice el dedo desde el borde derecho de la pantalla para acceder al Centro de actividades.
- 2 Toque **Bluetooth**  para activar o desactivar Bluetooth.

Emparejamiento con dispositivos compatibles con Bluetooth

 **NOTA:** La conexión Bluetooth entre dispositivos Apple y la tableta no es compatible.


- 1 Active la función Bluetooth. Para obtener más información, consulte [Encender/apagar Bluetooth](#).
- 2 Deslice el dedo desde el borde derecho de la pantalla para acceder al Centro de actividades.
- 3 Mantenga pulsado **Bluetooth**  y, a continuación, toque **Ir a Configuración**.
- 4 En la lista de dispositivos, toque el dispositivo que desee emparejar y, a continuación, toque **Emparejar**.
- 5 Si es necesario, compruebe que la clave de acceso Bluetooth que aparece en la tableta y en el dispositivo Bluetooth es la misma.

- 6 Confirme el proceso de emparejamiento en la tableta y en el dispositivo.


 **NOTA:** Una vez que un dispositivo se ha emparejado correctamente con la tableta, se conecta a la tableta automáticamente cuando la función Bluetooth está habilitada tanto en la tableta como en el dispositivo y se encuentran dentro del rango de alcance de la función Bluetooth.

Orientación de la pantalla


Para disfrutar de una experiencia de visualización óptima, la orientación de la pantalla cambia automáticamente a modo vertical u horizontal en función de cómo sujete la tableta. Puede desactivar la orientación automática de la pantalla y bloquear la pantalla en orientación vertical u horizontal.

 **NOTA:** Es posible que algunas aplicaciones no sean compatibles con la orientación automática de la pantalla y que estén diseñadas para funcionar en una única orientación.

Bloqueo o desbloqueo de la orientación de la pantalla

- 1 Deslice el dedo desde el borde derecho de la pantalla para acceder al Centro de actividades.
- 2 Toque  para bloquear o desbloquear la orientación de la pantalla.

Ajuste del brillo de la pantalla


- 1 Deslice el dedo desde el borde derecho de la pantalla para acceder al Centro de actividades.
- 2 Toque el icono de brillo  para ajustar el brillo de la pantalla.

Calibración de la pantalla táctil

- 1 Mantenga presionado el botón **Inicio** para que se muestre el menú de clic derecho.
- 2 Toque **Panel de control**→ **Hardware y sonido**→ **Configuración de Tablet PC**.
- 3 Toque **Calibrar**.
- 4 Siga las instrucciones que aparecen en pantalla.


Sincronización de la tableta

Cuando utiliza su cuenta de Microsoft para iniciar sesión en dispositivos, los valores de configuración de Windows y de las aplicaciones, así como los archivos personales, se sincronizan automáticamente.


 **NOTA:** Para que se realice la sincronización, los dispositivos deben estar conectados a Internet. Si está utilizando una cuenta local, cambie a una cuenta de Microsoft para que se realice la sincronización. En la pantalla

Configuración, toque **Cuentas** . En la pantalla **Cuentas**, toque **Administrar mi cuenta de Microsoft** para cambiar a su cuenta de Microsoft.

Para personalizar la configuración sincronización:

- 1 Deslice el dedo desde el borde derecho de la pantalla para acceder al Centro de actividades.
- 2 Toque **Todas las configuraciones** .
- 3 En la pantalla **Cuentas**, toque **Sincronizar la configuración** para ver las opciones de sincronización de los datos y la configuración.

Restauración del sistema operativo


 **PRECAUCIÓN:** La restauración del sistema operativo elimina todos los datos de la unidad de disco duro, así como las aplicaciones o controladores instalados después de la recepción de la tableta. Si es posible, realice una copia de seguridad de los datos antes de utilizar esta opción.


Esta opción restaura el sistema operativo de la tableta al estado operativo en que se encontraba en el momento de adquirir la tableta. Utilice esta opción sólo si la tableta no responde, se comporta de forma inesperada o presenta otros problemas relacionados con el software.

Restablecimiento de la tableta

 **PRECAUCIÓN:** Antes de continuar, realice una copia de seguridad de todos los datos necesarios.

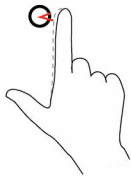

Puede restablecer la tableta al estado en que la recibió o puede seleccionar la opción de conservar los archivos.

- 1 Deslice el dedo desde el borde derecho de la pantalla para acceder al Centro de actividades.
- 2 Toque **Todas las configuraciones**  → **Actualización y Seguridad** → **Recuperación**.
- 3 En **Restablecer este equipo**, seleccione **Comenzar**.
- 4 Seleccione **Mantener mis archivos** o **Eliminar todo**.

 **NOTA:** La opción **Mantener mis archivos** elimina los valores de configuración y las aplicaciones, pero mantiene sus archivos personales. La opción **Eliminar todo** borra todos los archivos personales, aplicaciones y los valores de configuración.

- 5 Siga las instrucciones que aparecen en pantalla.

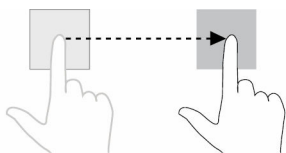
Gestos

Gestos	Funciones
<p>Tocar Toque suavemente la pantalla con la punta del dedo.</p> 	<ul style="list-style-type: none">• Seleccionar los elementos de la pantalla, así como las opciones, entradas, imágenes e iconos.• Iniciar aplicaciones.• Tocar los botones de la pantalla.• Introducir texto utilizando el teclado en pantalla.
<p>Mantener presionado Mantener presionada la pantalla con el dedo.</p> 	<ul style="list-style-type: none">• Mostrar información detallada sobre un elemento.• Abrir el menú contextual de un elemento para realizar más acciones.
<p>Arrastrar</p>	<p>Mover elementos como imágenes e iconos por la pantalla.</p>

Gestos

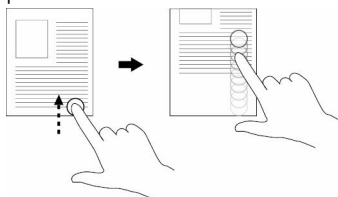
Funciones

- 1 Mantenga presionado un elemento en pantalla con el dedo.
- 2 Mantenga el dedo en contacto con la pantalla y mueva el dedo hasta la ubicación deseada.
- 3 Retire el dedo de la pantalla para soltar el elemento en la ubicación deseada.



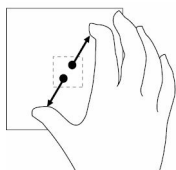
Pasar o deslizar el dedo

Mueva el dedo en dirección vertical u horizontal por la pantalla.



Acercar

Toque la pantalla con dos dedos y, a continuación, separe los dedos.



Alejar

Toque la pantalla con dos dedos y, a continuación, acerque los dedos.

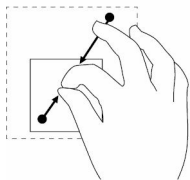
- Desplácese por la pantalla de inicio, páginas web, listas, entradas, fotos, contactos, etc.
- Cierre una aplicación (deslice la aplicación hacia la parte inferior de la pantalla con el dedo).

Ampliar la vista de una imagen o página web

Reducir la vista de una imagen o página web

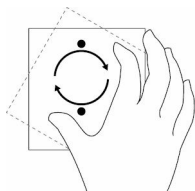
Gestos

Funciones



Girar

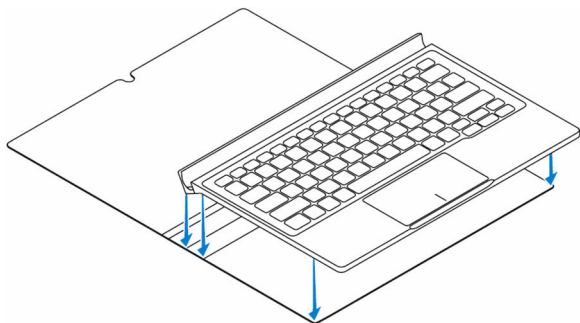
Toque la pantalla con dos o más dedos y, a continuación, sepárelos formando un arco en el sentido de las agujas del reloj o en el sentido inverso.



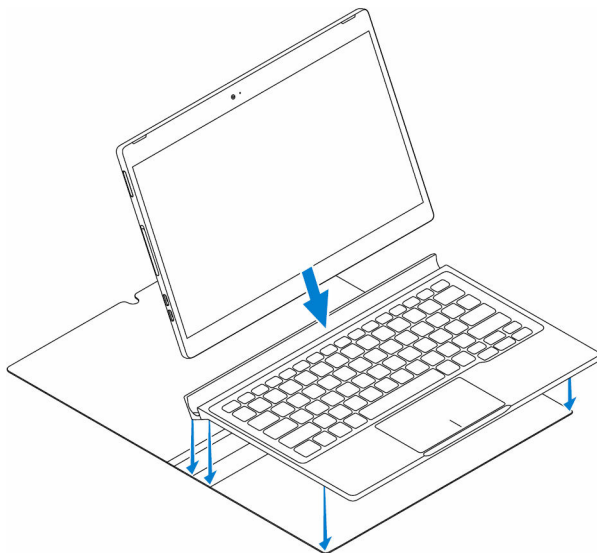
Girar un objeto a 90 grados


Acoplamiento de la tableta

- 1 Coloque el teclado en la funda magnética Dell Premier Folio.



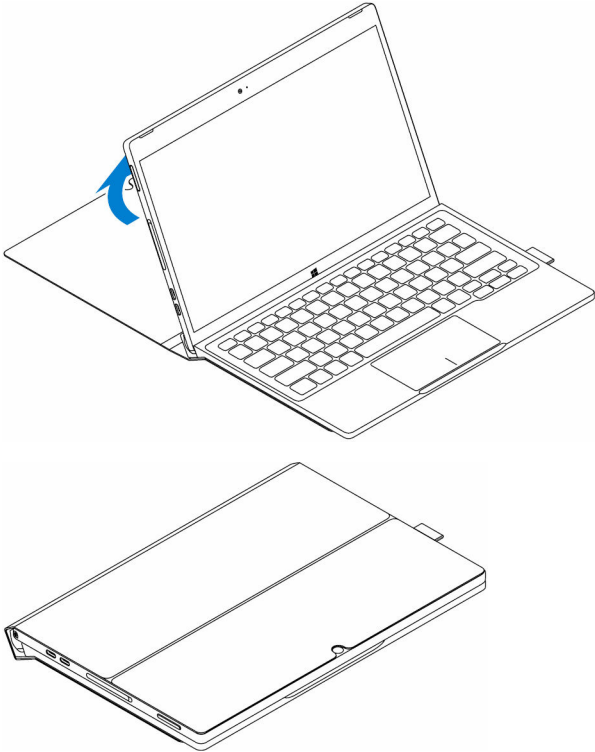
- 2 Alinee las patas de acoplamiento de la tableta con las patas de acoplamiento del teclado y acople la tableta al acoplamiento del teclado.



 **NOTA:** La retroiluminación del teclado se enciende durante 2 segundos cuando las patas de acoplamiento de la tableta y las patas de acoplamiento del teclado están alineadas correctamente.

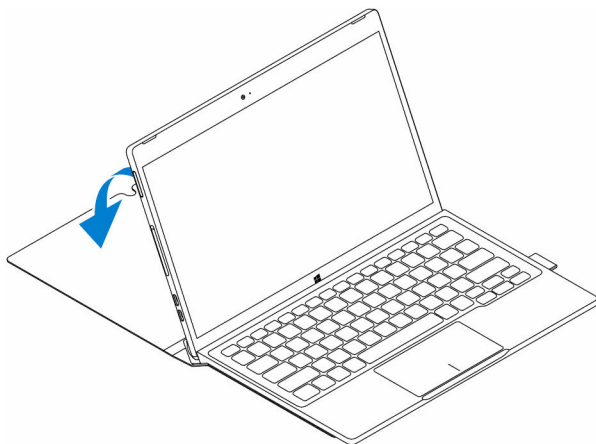


3 Cierre la funda magnética Dell Premier Folio.

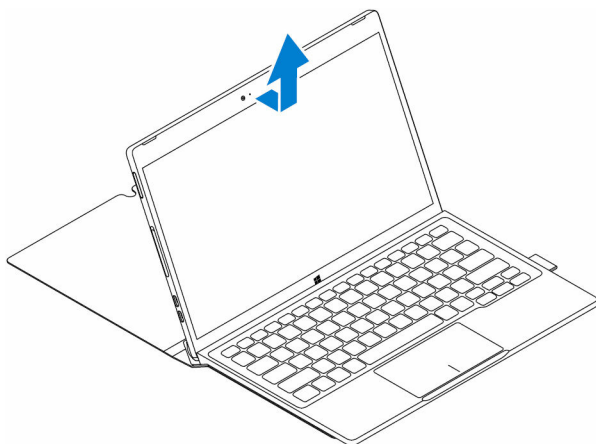


Desacoplamiento de la tableta

- 1 Abra la funda magnética Dell Premier Folio



- 2 Deslice y levante la tableta para extraerla del teclado y de la funda magnética.



Acceso al programa de configuración del BIOS

Con teclado

- 1 Conecte la tableta al acoplamiento del teclado o conecte un teclado USB a la tableta.
- 2 Pulse el botón de encendido para encender la tableta.
- 3 Cuando aparezca el logotipo de Dell, pulse <F2>.

Sin teclado

- 1 Pulse el botón de encendido para encender la tableta.
- 2 Mantenga presionado el botón Subir volumen cuando aparezca el logotipo de Dell en la pantalla.
- 3 Cuando aparezca el menú de selección de inicio F12, seleccione **Configuración del BIOS** mediante el botón de subir volumen.
- 4 Presione el botón de bajar volumen para iniciar el programa de configuración del BIOS.

Especificaciones

Dimensiones y peso

Grosor	8 mm (0,31 pulg.)
Anchura	291 mm (11,46 pulg.)
Altura	193,1 mm (7,60 pulg.)
Peso (máximo)	0,72 Kg (1,59 lb)

Información del sistema

Procesador	Procesador Intel Core M de 6. ^a generación
Sistema operativo	Windows 10
RAM	LPDDR3
Almacenamiento	<ul style="list-style-type: none">• Unidad de estado sólido de 128 GB• Unidad de estado sólido de 256 GB

Memoria

Tipo	LPDDR3
Velocidad	1600 MHz
Configuraciones compatibles	4 GB y 8 GB

Puertos y conectores

Audio	Un puerto para auriculares (combinado de auriculares y micrófono)
Tarjeta microSD	Una ranura para tarjetas microSD
Tarjeta micro-SIM	Una ranura para tarjetas micro-SIM (opcional)
Puertos Thunderbolt 3 (USB-C)/ puertos de carga	Dos puertos Thunderbolt 3 (USB-C)/ puertos de carga

Comunicaciones

Wi-Fi	Banda dual 802.11ac
Bluetooth	Bluetooth 4.1 LE

Controlador de vídeo

Tipo	Gráfica Intel HD 515
------	----------------------

Pantalla

Tipo	Full HD de 12,5 pulg. Ultra HD de 12,5 pulg.
------	---

Resolución:

FHD 1920 x 1080

UHD 3840 x 2160

Relación de aspecto 16:9

Brillo 400 nits

Ángulo de visión 85

Proporción de contraste 1500:01

Intensidad del color 16,7 M

Cámara

	Cámara frontal	Cámara posterior
Tipo	5 MP: enfoque fijo	8 MP: enfoque automático
Resolución:		
Imagen fija	2592 x 1944	3296 x 2520
Vídeo	1920 x 1080 a 30 fps (máxima)	3296 x 2520 a 30 fps (máxima)

Adaptador de alimentación

Tensión de entrada	120 V CA - 240 V CA
Frecuencia de entrada	50 Hz – 60 Hz

Adaptador de alimentación

Intensidad de entrada	1,30 A
Intensidad de salida	1,5 A
Tensión nominal de salida	20 V CC
Intervalo de temperatura:	
En funcionamiento	De 0 °C a 40 °C (de 32 °F a 104 °F)
Almacenamiento	De -40 °C a 70 °C (de -40 °F a 158 °F)

Requisitos del entorno

Intervalo de temperatura:	
En funcionamiento	De 0 °C a 35 °C (de 32 °F a 95 °F)
Sin funcionamiento	De 40 °C a 65 °C (de 40 °F a 149 °F)
Humedad relativa (máxima):	
En funcionamiento	De 10 % a 90 % (sin condensación)
Sin funcionamiento	De 5 % a 95 % (sin condensación)
Altitud (máxima, sin presión):	
En funcionamiento	De -15,20 m a 3048 m (de -50 pies a 10 000 pies)
Almacenamiento	De -15,20 m a 10 668 m (de -50 pies a 35 000 pies)

Teclado

Anchura	269,90 mm (10,63 pulg.)
Altura	104,95 mm (4,13 pulg.)
Grosor	3,85 mm (0,15 pulg.)
Peso	0,55 kg (1,22 lb)
Tipo	Tamaño completo, teclas chiclet con retroiluminación con recorrido de tecla de 1,9 mm

Solución de problemas

Problema de la batería

Problemas	Posibles causas	Posibles soluciones
La batería no se carga	Puede que los cables no estén conectados correctamente.	<ol style="list-style-type: none">1 Compruebe la conexión de los cables, los conectores y el adaptador de alimentación y asegúrese de que están conectados correctamente.2 Conecte otro dispositivo para comprobar que la toma de corriente de la pared funciona correctamente.
	La temperatura de la tableta es inferior a 0 °C (32 °F) o superior a 35 °C (95 °F).	Cargue la batería a una temperatura ambiente entre 0 °C y 35 °C (de 32 °F a 95 °F).
	La batería o el adaptador de alimentación están dañados.	Póngase en contacto con Dell. Consulte Cómo ponerse en contacto con Dell .
La batería no se carga cuando la carga de la batería se encuentra entre el 95 % y el 99 %	La batería está en modo de mantenimiento para prolongar la vida útil de la batería.	<ul style="list-style-type: none">• Deje que se consuma batería hasta que la carga de la batería sea inferior al 95 %.• Reinicie la tableta. Consulte Apagado de la tableta y Encendido de la tableta.
La batería se agota rápidamente, incluso	Si la tableta no se encuentra dentro del	<ul style="list-style-type: none">• Apague la tableta temporalmente.

cuando la tableta se encuentra en modo de espera

alcance de una red a la que se pueda conectar, la tableta continuará enviando señales para localizar una estación base. Esto agotará la batería.

- Mueva la tableta hasta una zona que se encuentre dentro del alcance de una red a la que se pueda conectar o desactive temporalmente la conexión inalámbrica de la tableta.
- Desactive la conexión Wi-Fi o de banda ancha móvil cuando no se encuentre dentro del alcance de las redes inalámbricas.
- Active el modo avión.
- Mantenga presionado el botón de encendido durante 10 segundos para forzar el apagado de la tableta y forzar al sistema a que obtenga un nuevo punto de referencia para los valores de la carga de la batería (no siga el proceso normal de apagado Windows).
- Realice un ciclo completo de carga/descarga de la batería para volver a calibrar los valores de la carga de la batería de la tableta. Para ello, cargue la batería hasta que esté completamente cargada y deje que se agote por completo hasta que la tableta se apague.

Los valores de la carga de la batería no son precisos

La batería está completamente cargada (la carga de la batería está al 100 %), pero el indicador luminoso de carga de la batería está encendido

La carga de la batería salta del 90 % al 100 % cuando la batería se está cargando

Problema de la red

Problemas	Posibles causas	Posibles soluciones
Sin conexión inalámbrica	La conexión inalámbrica no está activada.	Verifique que la radio inalámbrica esté encendida. Consulte Wi-Fi .
	La tableta se encuentra fuera de la zona de alcance de la conexión inalámbrica.	Intente acercarse más al punto de acceso inalámbrico.
Conexiones lentas a Internet	La intensidad de la señal no es lo suficientemente fuerte.	Póngase en contacto con su proveedor de servicios de Internet (ISP).
No se puede emparejar un dispositivo Bluetooth		<ul style="list-style-type: none">• Asegúrese de que el Bluetooth está habilitado en la tableta y en el dispositivo que intenta emparejar.• Asegúrese de que se encuentran dentro del rango de alcance de la función Bluetooth.

Touchscreen problem

Problemas	Posibles causas	Posibles soluciones
La pantalla táctil responde lentamente o mal	<ul style="list-style-type: none">• La pantalla está sucia.• Es posible que una cubierta protectora evite que la tableta reconozca la información de entrada.	<ul style="list-style-type: none">• Humedezca un paño suave y sin pelusa con agua o un producto para limpiar pantallas, y limpie la superficie de la tableta hasta que quede limpia. No permita que el agua del paño se filtre al interior de la

tableta a través de los puertos o los botones.

- Humedezca un paño suave y sin pelusa con agua o un producto para limpiar pantallas, y limpie la superficie de la tableta hasta que quede limpia. No permita que el agua del paño se filtre al interior de la tableta a través de los puertos o los botones.
- [Calibrar la pantalla táctil.](#)

Problema del sistema

Problemas

La tableta no se enciende

Posibles causas

La batería está totalmente descargada.

Posibles soluciones

- Cargue la tableta durante al menos 4 horas.
- Mantenga presionado el botón de encendido durante 2 segundos.

La tableta no se apaga

Mantenga presionado el botón de encendido durante 10 segundos para forzar el apagado de la tableta.

La tableta se bloquea

Mantenga presionado el botón de encendido durante 10 segundos para forzar el apagado de la tableta.

La tableta no responde o se comporta de forma inesperada

- Reinicie la tableta. Consulte [Apagado de la tableta](#) y

La tableta no se puede iniciar en Windows

El software o la función no funciona como se espera

[Encendido de la tableta.](#)

- Restablezca la tableta. Consulte [Restablecimiento de la tableta.](#)

Póngase en contacto con el servicio de asistencia de Dell. Vaya a **www.dell.com/support**.

Puede que las actualizaciones de software se hayan descargado en segundo plano. Reinicie la tableta.

Obtención de ayuda

Recursos de autoayuda

Puede obtener información y ayuda sobre los productos y servicios de Dell mediante el uso de estos recursos de autoayuda en línea:

Información sobre los productos y servicios de Dell

www.dell.com

Asistencia y soporte de Dell



Aplicación Inicio



Aplicación Ayuda y sugerencias



Acceso a la ayuda

En la búsqueda de Windows, escriba **Ayuda y soporte** y pulse **Intro**.

Ayuda en línea para sistemas operativos

www.dell.com/support/windows

Información sobre solución de problemas, manuales de usuario, instrucciones de configuración, especificaciones del producto, blogs de ayuda técnica, controladores, actualizaciones de software, etc.

www.dell.com/support

Obtenga información sobre el sistema operativo, cómo configurar y utilizar la tableta, la copia de seguridad de los datos, los diagnósticos, etc.

Consulte *Yo y mi Dell* en www.dell.com/support/manuals.

Cómo ponerse en contacto con Dell

Si desea ponerse en contacto con Dell para tratar asuntos relacionados con las ventas, la asistencia técnica o el servicio al cliente:

- 1 Vaya a **www.dell.com/contactdell**.
- 2 Seleccione su país o región en la lista desplegable **Elija un país o región** que aparece al final de la página.
- 3 Seleccione el enlace de servicio o asistencia apropiado según sus necesidades o elija el método que le resulte más cómodo para ponerse en contacto con Dell.

Dell ofrece asistencia telefónica y en línea y opciones de servicio. La disponibilidad varía según el país y el producto; algunos servicios pueden no estar disponibles en su área.



NOTA: Si no dispone de una conexión a Internet activa, puede encontrar información de contacto en la factura de compra, en el albarán o en el catálogo de productos de Dell.

